



POZNAN UNIVERSITY OF TECHNOLOGY

Dział Współpracy Międzynarodowej

www.put.poznan.pl/erasmus

outgoing@put.poznan.pl



**Wyjazdy studentów Politechniki Poznańskiej
na studia i praktyki zagraniczne w ramach programu
Erasmus+ w roku akademickim 2022/2023**



100%

studentów PP (i pracowników)

wyjeżdżających za granicę w ramach programu Erasmus+

ocenia, że są

zadowoleni

lub

bardzo zadowoleni z wyjazdu

(dane z ostatniego raportu końcowego)



Warunki uczestnictwa

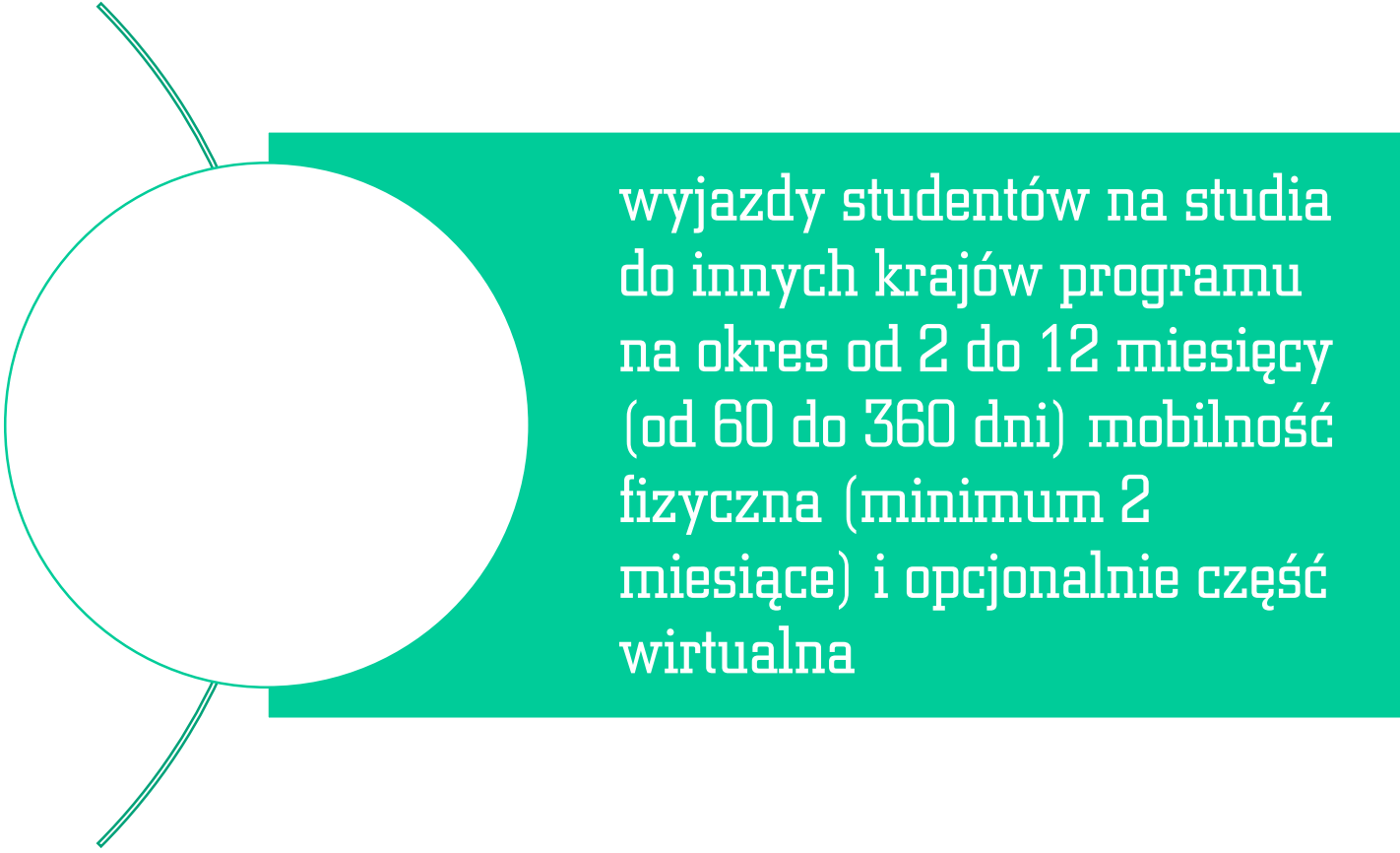
max.12 miesięcy
w ramach danego
cyklu studiów

studia + praktyki
w ramach jednego
stopnia studiów

praktyki
absolwenckie
doliczane do cyklu
studiów, po którym
następują

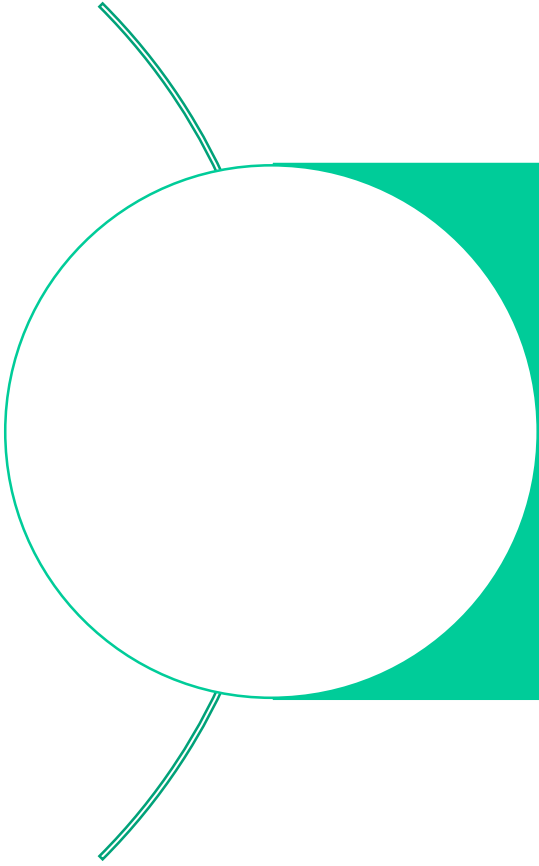


Projekty mobilności obejmują (1/4)



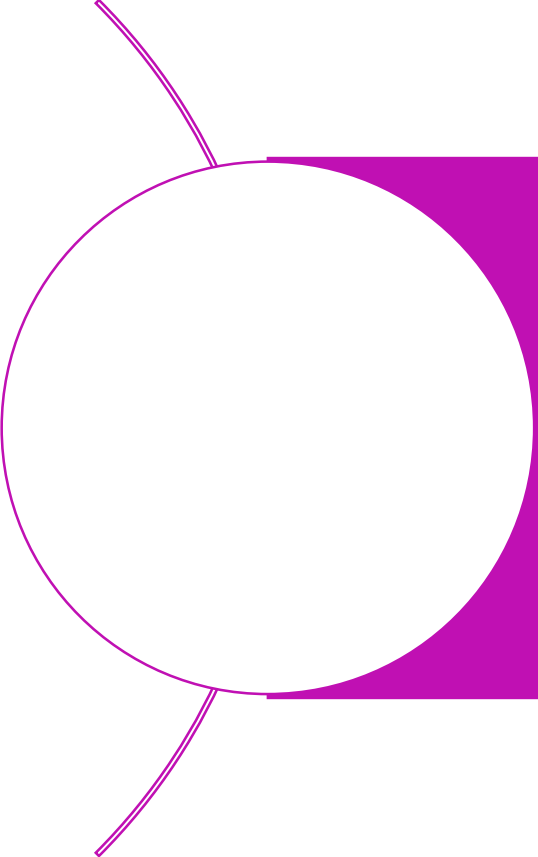
wyjazdy studentów na studia do innych krajów programu na okres od 2 do 12 miesięcy (od 60 do 360 dni) mobilność fizyczna (minimum 2 miesiące) i opcjonalnie część wirtualna

Projekty mobilności obejmują (2/4)



wyjazdy studentów/absolwentów
na praktyki do innych krajów
programu
na okres od 2 do 12 miesięcy
(od 60 do 360 dni) mobilność
fizyczna (minimum 2 miesiące) i
opcjonalnie część wirtualna

Projekty mobilności obejmują (3/4)



krótkoterminowe wyjazdy na studia/ praktykę (5-30 dni mobilności fizycznej) połączone z obowiązkową (w przypadku doktorantów -opcjonalną) częścią wirtualną (min./max.czas trwania nieokreślony)

Projekty mobilności obejmują (4/4)

BIPs: krótkoterminowe wyjazdy na studia (5-30 dni mobilności fizycznej) połączone z obowiązkową częścią wirtualną (min./max. czas trwania nieokreślony) – minimum 3 ECTS



Kraje Programu

Państwa członkowskie Unii Europejskiej (UE):

Austria, Belgia, Bułgaria, Chorwacja, Cypr, Czechy, Dania, Estonia, Finlandia, Francja, Grecja, Hiszpania, Holandia, Irlandia, Litwa, Luksemburg, Łotwa, Malta, Niemcy, Polska, Portugalia, Rumunia, Słowacja, Słowenia, Szwecja, Węgry, Włochy

Kraje spoza UE uczestniczące w programie:

Republika Macedonii, Islandia, Lichtenstein, Norwegia, Turcja, Serbia, Wielka Brytania, Szwajcaria, Wyspy Owcze, Andora, Monako, San Marino, Watykan

Państwa partnerskie – dodatkowe umowy podpisywane przez PP,
ogłaszana oddzielna rekrutacja



Umowy w ramach E+ podpisane przez PP (1/4)

Student danego kierunku studiów może wyjechać **tylko do tych uczelni**, z którymi jego wydział bądź instytut podpisał odpowiednią umowę o współpracy w ramach Erasmusa.

<https://www.put.poznan.pl/wyjazdy-na-studia-w-ramach-programu-erasmus>





Umowy w ramach E+ podpisane przez PP (2/4)

Oto przykładowe umowy jednego z Wydziałów





Umowy w ramach E+ podpisane przez PP (3/4)

Lp.	Kraj	Miasto	Uczelnia	kod uczelni	strona www uczelni	Kierunek studiów	Poziom	Wyjeżdżający	
								Liczba	s x m
1.	BELGIA	Antwerpen	Universiteit Antwerpen		www.uantwerp.be	Electronics and Automation	BSc	1	5
		Gent	Gent University	B GENT01		Electronics and Automation	MSc		
2.	BUŁGARIA	Velioko Tarnovo	Vasil Levski National Military University	BG VELIKO02	http://www.nvu.bg/en/nod	Automation and Robotics	BSc, MSc	2	10
3.	CHORWACJA	Rijeka	Univeristy of Rijeka			Automatic Control and Industrial Electronics	BSc, MSc	1	6
		Zagreb	University of Zagreb	HR ZAGREB01	http://www.unizig.hr/home	Electronics and Automation	BSc, MSc, PhD		
4.								2	20
5.	CZECHY	Praga	Czech Technical University in Prague	CZ PRAHA10	www.cvut.cz	Control Engineering	BSc, MSc	2	12
6.	ESTONIA	Tallinn	TalTech University	EE TALLIN04	www.ttu.ee	Electronics and Automation	BSc, MSc	2	20
7.	FRANCJA	Evry	Universite d'Evry Val d'Essonne		www.univ-evry.fr	Computer Science	BSc, MSc, PhD	10	100
8.		Paris	ECE Paris- Graduate School of Engineering	F PARIS222	www.ece.fr/school-of-engineering/program	Electronics and Automation	BSc, MSc	2	10
9.		Longuenesse	Ecole d'Ingenieurs du Littoral Cote d'Opale (EILCO)		http://www.univ-littoral.fr/	Control Engineering&Robotics	BSc, MSc	2	12
10.		Valenciennes	University of Valenciennes and Hainaut-Cambresis	F VALENCI01	www.univ-valenciennes.fr/	Automation and Robotics	BSc, MSc, PhD	2	20
11.	GRECJA	Thessaloniki	Alexander Technological Educational Institute of Thessaloniki		http://erasmus.teithe.gr	Electronics and automation	BSc,MSc	2	20
12.	HISZPANIA	Cadiz	Universidad de Cadiz	E CADIZ01	http://uca.es	Computer Science	BSc	2	10
13.						Industrial Engineering	MSc	2	10
							ogółem:	150	
BSc = studia I stopnia									
MSc = studia II stopnia									
PhD = studia III stopnia									
s x m = studentomiesiące									
			RAZEM UMÓW- 61						

aby obliczyć długość pobytu dla jednego studenta, należy liczbę studentomiesiący podzielić przez liczbę miejsc, np. 24/4 = 6 miesięcy

umowy zaznaczone kolorem zielonym - odnowione, aktualne w ramach programu Erasmus+

umowy zaznaczone żółtym - są w trakcie odnawiania, podpisana umowa została wysłana do uczelni zagranicznej, czekamy na odesłanie podpisanej umowy

umowy zaznaczone kolorem białym - czekamy na potwierdzenie ze strony uczelni zagranicznej, że jest zainteresowana kontynuowaniem współpracy z PP w ramach Erasmus+

umowy oznaczone kolorem czerwonym - umowa nieaktualna, uczelnia zrezygnowała ze współpracy z PP w ramach Erasmus+



Umowy w ramach E+ podpisane przez PP (4/4)

Uczelnia	kod uczelni	strona www uczelni	Kierunek studiów	Poziom	Wyjeżdżający	
					Liczba	s x m
Universiteit Antwerpen		www.uantwerp.be	Electronics and Automation	BSc	1	5
gent University	B GENT01		Electronics and Automation	MSc		
asil Levski National Military University	BG VELIKO02	http://www.nvu.bg/en/nod	Automation and Robotics	MSc, PhD	2	10
Univeristy of Rijeka			Automatic Control and Industrial Electronics	BSc, MSc	1	6
University of Zagreb	HR ZAGREB01	http://www.unizig.hr/home	Electronics and Automation	BSc, MSc, PhD	2	20
zech Technical University in Prague	CZ PRAHA10	www.cvut.cz	Control Engineering	BSc, MSc	2	12
alTech University	EE TALLIN04	www.ttu.ee	Electronics and Automation	BSc, MSc	2	20
Universite d'Evry Val d'Essonne		www.univ-evry.fr	Computer Science	BSc, MSc, PhD	10	100
CE Paris- Graduate School of engineering	F PARIS222	www.ece.fr/school-of-engineering/program	Electronics and Automation	BSc, MSc	2	10
cole d'Ingenieurs du Littoral Cote d'Opale (EILCO)		http://www.univ-littoral.fr/	Control Engineering&Robotics	BSc, MSc	2	12
University of Valenciennes and Hainaut-Cambresis	F VALENCI01	www.univ-valenciennes.fr/	Automation and Robotics	BSc, MSc, PhD	2	20
Alexander Technological Educational Institute of Thessaloniki		http://erasmus.teithe.gr	Electronics and automation	BSc, MSc	2	20
Universidad de Cadiz	E CADIZ01	http://uca.es	Computer Science	BSc	2	10
			Industrial Engineering	MSc	2	10
ogółem:					150	



Zawieranie nowej umowy międzyuczelnianej w ramach Programu Erasmus+ (1/2)

Opcja 1:

- Zainteresowany student kontaktuje się z koordynatorem wydziałowym, który nawiązuje w imieniu jednostki kontakt z uczelnią zagraniczną. Jeśli uczelnia zagraniczna wyrazi zgodę => przesłać informację do DWM, który przygotowuje umowę.

Zawieranie nowej umowy międzyuczelnianej w ramach Programu Erasmus+ (2/2)

Opcja 2:

- Zainteresowany student kontaktuje się z uczelnią zagraniczną i swoim koordynatorem.
Jeśli obie strony wyrażają zgodę na podpisanie nowej umowy => przelać informację do DWM, który przygotowuje umowę.



Czy można wyjechać do dwóch uczelni w ramach jednego roku akademickiego? (1/3)

Tak, ale tylko pierwszy
wyjazd traktowany jest
priorytetowo.





Czy można wyjechać do dwóch uczelni w ramach jednego roku akademickiego? (2/3)

Drugi wyjazd będzie
zaznaczony jako wyjazd
dodatkowy, z niższym
priorytetem (dalsza pozycja na
liście rankingowej).





Czy można wyjechać do dwóch uczelni w ramach jednego roku akademickiego? (3/3)

Stypendium - "?"





Studia w ramach Programu Erasmus+

Na podstawie Porozumienia o Programie Zajęć
(Learning Agreement) **okres studiów w uczelni
partnerskiej zostanie w pełni zaliczony jako
równoważny okresowi studiów na PP.**



Kryteria kwalifikacji na wyjazd w ramach programu Erasmus+ (1/2)

- średnia ocen,
- znajomość języka obcego
- ewentualne inne kryteria
ustalone przez Wydział



Studenci, którzy wcześniej nie brali udziału będą traktowani priorytetowo.



Kryteria kwalifikacji na wyjazd w ramach programu Erasmus+ (2/2)

DWM zaleca wydziałom, by studenci mogli

otrzymać dodatkowe punkty za:

- pracę na rzecz Uczelni
- zaangażowanie w ESN
- działalność w kołach naukowych
- inne





Rekrutacja na wyjazdy na studia (1/3)

Student zgłasza się do właściwego Koordynatora Wydziałowego i bierze udział w rekrutacji na swoim wydziale





Rekrutacja na wyjazdy na studia (2/3)

Koordinator Wydziałowy przesyła do DWM listę nominowanych na wyjazd studentów (studenci nie zgłaszają się do DWM samodzielnie)



Rekrutacja na wyjazdy na studia (3/3)

Student przygotowuje niezbędne dokumenty, przedkłada je do podpisu u koordynatora wydziałowego, uzyskuje podpis koordynatora uczelnianego i zaświadczenie potwierdzające nominację na wyjazd, a następnie **SAMODZIELNIE** wysyła dokumenty do uczelni partnerskiej (chyba, że procedura uczelni zagranicznej zakłada inaczej).

Koordynatorzy Wydziałowi Erasmus +

Wydział	Instytut	Nazwisko
Architektury		dr inż. arch. Adam Sieniecki
		mgr inż. arch. Izabela Piklikiewicz-Czarnecka
		mgr inż. arch. Agnieszka Kasińska-Andruszkiewicz
Automatyki, Robotyki i Elektrotechniki		dr inż. Wojciech Giernacki
	Robotyki i Inteligencji Maszynowej	dr inż. Joanna Ziętkiewicz
	Automatyki i Robotyki	dr inż. Marcin Kiełczewski
	Elektrotechniki i Elektroniki Przemysłowej	dr inż. Arkadiusz Dobrzycki
	Matematyki	dr Alina Gleska
Informatyki i Telekomunikacji	Instytut Informatyki	dr inż. Mirosław Ochodek
	Instytut Radiokomunikacji, Instytut Sieci Teleinformatycznych, Instytut Telekomunikacji Multimedialnej	dr inż. Jan Lamperski
Inżynierii Lądowej i Transportu	civil engineering	dr inż. Iwona Jankowiak
	transport engineering	dr inż. Hanna Sawicka
Inżynierii Materiałowej i Fizyki Technicznej		dr Ewa Chrzumnicka
Inżynierii Środowiska i Energetyki		dr inż. Robert Kłosowiak
	Instytut Inżynierii Środowiska	dr inż. Karolina Mazurkiewicz
	Instytut Energetyki Przemysłowej i Odnawialnej	dr inż. Przemysław Grzymisławski
	Instytut Elektroenergetyki	dr inż. Andrzej Kwapisz
Inżynierii Zarządzania		dr hab. inż. Joanna Kałkowska, prof. PP
Inżynierii Mechanicznej		dr inż. Dariusz Bartkowski
Technologii Chemicznej		dr hab. inż. Magdalena Regel-Rosocka, prof. PP.



Rekrutacja na wyjazdy na studia

Termin zakończenia rekrutacji na wyjazdy na studia
dla całej uczelni to

17 stycznia 2022

Rekrutacja dotyczy całego roku 2022/2023
także semestru letniego.





Wymagane dokumenty dla uczelni zagranicznej (1/2)

- Formularze uczelni przyjmującej (!) (on-line lub drukowane)
- Learning Agreement – NAJWAŻNIEJSZY DOKUMENT!

Online Learning Agreement - <https://learning-agreement.eu/>

- Transcript of Records





Wymagane dokumenty dla uczelni zagranicznej (2/2)

+ dodatkowe dokumenty wymagane przez uczelnię zagraniczną

+ aplikacja dot. zakwaterowania (?)

DOKUMENTY WYPEŁNIAMY W J. ANGIELSKIM (!) lub
języku uczelni zagranicznej

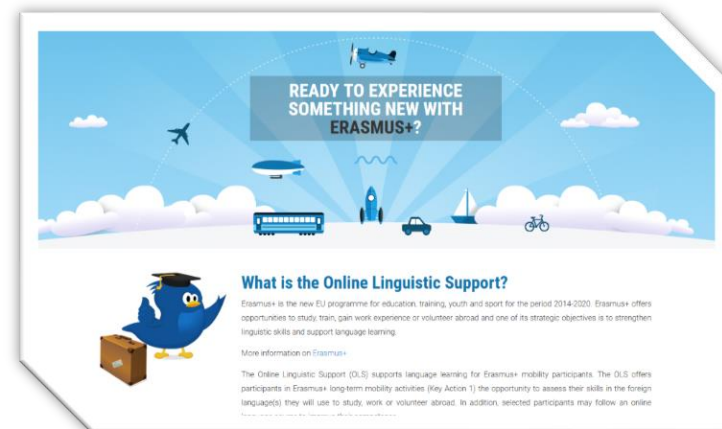




Test językowy OLS

Wsparcie językowe
dla wyjeżdżających studentów
Test poziomujący
+ możliwość kursu online

Do wyboru język wykładowy
albo język kraju uczelni przyjmującej.



<http://erasmusplusols.eu/>





Koszty uczestnictwa w programie Erasmus + (1/3)

Na uczelni zagranicznej student **nie płaci czesnego**, ale może być zobligowany do uiszczenia opłaty np. za legitymację studencką, kartę biblioteczną itp.

Stypendium jest **dodatkiem**, nie pokrywa całych kosztów pobytu.





Koszty uczestnictwa w programie Erasmus+ (2/3)

Niezależnie od stypendium z programu Erasmus+, student nadal otrzymuje stypendium naukowe, czy socjalne na PP (jeżeli mu przysługuje).





Koszty uczestnictwa w programie Erasmus+ (3/3)

Stawki stypendiów w ramach Erasmus+ są sztywne, takie same dla wszystkich studentów wyjeżdżających z Polski.



Stawki stypendium studia – PROJEKT 2021

GRUPA	Grupy krajów	ERASMUS+ (zawsze w EUR)
I	Dania, Finlandia, Irlandia, Islandia, Lichtenstein, Luksemburg, Norwegia, Szwecja oraz Szwajcaria, Wielka Brytania, Wyspy Owcze	520,00
II	Austria, Belgia, Cypr, Francja, Grecja, Hiszpania, Malta, Niderlandy, Niemcy, Portugalia, Włochy oraz Andora, Monako, San Marino, Watykan	500,00
III	Bułgaria, Chorwacja, Czechy, Estonia, Litwa, Łotwa, Republika Macedonii Północnej, Rumunia, Serbia, Słowacja, Słowenia, Turcja, Węgry	450,00

WYJAZDY DŁUGOTERMINOWE STUDENTÓW/ABSOLWENTÓW DO KRAJÓW PARTNERSKICH



Wyjazdy na studia lub na praktykę
do krajów partnerskich w ramach
KA131-2021 za wyjątkiem krajów
z regionów 5 i 14

700 €/miesiąc



WYJAZDY DŁUGOTERMINOWE OSÓB „Z MNIEJSZYMI SZANSAMI”

dodatkowo 250 €/miesiąc

niezależnie od rodzaju wyjazdu długoterminowego (na studia czy na praktykę, do kraju programu czy do kraju partnerskiego)



STUDENCI I ABSOLWENCI „Z MNIEJSZYMI SZANSAMI”

Grupa osób	Kryterium, na podstawie którego uczelnia dokona kwalifikacji
Osoby z niepełnosprawnościami	orzeczenie o stopniu niepełnosprawności
Osoby ze środowisk uboższych	decyzja uczelni o przyznaniu danej osobie stypendium socjalnego lub przynależność do grupy studentów spełniających kryteria określone w zarządzeniu rektora;

GREENTRAVEL

DLA STUDENTÓW/ABSOLWENTÓW



Podróż z wykorzystaniem **niskoemisyjnych środków transportu** takich jak autobus, pociąg lub wspólne korzystanie z samochodu.

- wsparcie indywidualne na koszty utrzymania -możliwe dla 4 dodatkowych dni podróży
- **50 €** z tytułu spełnienia wymogów związanych z „**greentravel**” dla osób nieotrzymujących standardowego ryczałtu na podróż



Wyjazdy do krajów partnerskich – semestr letni 2021/2022

1/ Bośnia i Hercegowina

- University of Sarajevo – 2 miejsca
- International University of Sarajevo – 2 miejsca
- University of Zenica – 2 miejsca

2/ Iran

- Amirkabir University of Technology – 1 miejsce dla studenta szkoły doktorskiej

3/ Izrael

- Bar Ilan University – 2 miejsca

4/ Rosja

- Peter The Great Saint Petersburg Polytecnic University – 1 miejsce





KA 107 – wyjazdy do krajów partnerskich

stawka: **700 euro / m-c** (+ ryczałt za podróż w zależności od odległości)

ryczałt na podróż	stawka na uczestnika
100 - 499 km	180,00
500 - 1999 km	275,00
2000 - 2999 km	360,00
3000 - 3999 km	530,00
4000 - 7999 km	820,00
powyżej 8000 km	1500,00





Praktyki w ramach Programu Erasmus+

musi być
związana
z kierunkiem
studiów

realizowana
jako
obowiązkowa,
albo dodatkowa

punkty ECTS
za praktykę
obowiązkową

praktyki
nieobowiązkowe -
adnotacja
w suplemencie do
dyplomu





Wnioskowanie o wyjazd na praktyki (1/3)

Student

Dział Współpracy
Międzynarodowej

praktyki realizowane są w okresie wakacji letnich –
w innych przypadkach wymagana jest zgoda Dziekana
Wydziału





Wnioskowanie o wyjazd na praktyki (2/3)

Nie ma deadline'u na składanie dokumentów, rekrutacja odbywa się w trybie ciągłym.

Liczy się **kolejność zgłoszeń** - przyjmujemy TYLKO pełne komplety dokumentów.





Wnioskowanie o wyjazd na praktyki (3/3)

Komplet dokumentów (skanów) **może być wysłany w wersji elektronicznej** na adres [outgoing\[at\]put.poznan.pl](mailto:outgoing@put.poznan.pl).

Na PP finansowane są **3 miesiące** praktyk (90 dni).



Wymagane dokumenty

1. Formularz zgłoszenia
2. Zaświadczenie z Dziekanatu o statusie studenta
3. Potwierdzenie znajomości języka obcego (oficjalny certyfikat językowy/ksero z indeksu jako potwierdzenie oceny z egzaminu/lektoratu z języka obcego na PP)
4. Letter of intent z instytucji przyjmującej - skan

Dokąd można wyjechać? (1/2)

Praktyka może odbywać się w przedsiębiorstwie lub w laboratorium uczelni zagranicznej - musi znajdować się w kraju uczestniczącym w programie Erasmus+.



Dokąd można wyjechać? (2/2)

Posiadamy bazę firm z lat poprzednich, ale student samodzielnie kontaktuje się lub szuka przedsiębiorstwa, które go przyjmie.





Gdzie **nie można** realizować praktyk w ramach programu?

1. W instytucjach unijnych;
2. W instytucjach odpowiedzialnych za zarządzanie unijnymi programami;
3. Polskich placówkach dyplomatycznych za granicą.





Praktyki Absolwenckie (1/2)

Obowiązują wszelkie zasady dotyczące studentów.

WAŻNE! Aplikacja na praktyki musi być złożona przed
obroną.

Uzyskanie statusu absolwenta uniemożliwia zgłoszenie.





Praktyki Absolwenckie (2/2)

Praktyki absolwenckie (o ile zgłoszenie wpłynęło przed obroną), muszą być zrealizowane w przeciągu 12 miesięcy od zakończenia studiów.





Stawki stypendium praktyki

GRUPA	Grupy krajów	Wyjazdy do maja 2022r.	Wyjazdy od czerwca 2022r.
I	Dania, Finlandia, Irlandia, Islandia, Lichtenstein, Luksemburg, Norwegia, Szwecja, Wielka Brytania,	600,00	620,00
II	Austria, Belgia, Cypr, Francja, Grecja, Hiszpania, Malta, Niderlandy, Niemcy, Portugalia, Włochy	550,00	600,00
III	Bułgaria, Chorwacja, Czechy, Estonia, Litwa, Łotwa, Republika Macedonii Północnej, Rumunia, Serbia, Słowacja, Słowenia, Turcja, Węgry	400,00	550,00



ERASMUS+

WYJAZDY STUDENTÓW

ERASMUS+ INCOMING
STUDENTS

WYJAZDY
PRACOWNIKÓW

UMOWY ERASMUS+

SZCZEGÓŁY PROGRAMU
ERASMUS+

ERASMUS POLICY
STATEMENT

ZAKWATEROWANIE ZA
GRANIĄ

MY ERASMUS+
EXPERIENCE

<https://www.put.poznan.pl/erasmus>





The screenshot shows the top navigation bar with logos for 'frse' (Fundacja Rozwoju Systemu Edukacji) and 'Erasmus+' (Zmienia życie, otwiera umysły). The main header text reads: 'W Erasmus+ **wspieramy** międzynarodową współpracę edukacyjną. Otwórz się na **nowe możliwości!**'. Below this are three blue icons: a plus sign, an information icon, and a lightbulb. Each icon is above a white box containing a title and a short paragraph of text.

O programie
Erasmus+ to program Unii Europejskiej na rzecz edukacji, szkoleń, młodzieży i sportu. Otwiera umysły, zmienia życie!

Jak złożyć wniosek?
O dofinansowanie mogą starać się instytucje, organizacje, placówki edukacyjne i firmy. Jak zacząć? Tu znajdziesz informacje na start.

Zainspiruj się!
Zastanawiasz się, czy warto? Poznaj najciekawsze zrealizowane projekty, nagradzane w międzynarodowych konkursach.

www.erasmusplus.org.pl





Dziękuję za uwagę

Magdalena Zawirska-Wolniewicz - Koordynator Uczelniany

Irena Szymanowska – irena.szymanowska@put.poznan.pl

Marta Kicińska-Nowak – marta.kicinska-nowak@put.poznan.pl

Piotrowo 5 (budynek Budownictwa) pok. 141 G

outgoing@put.poznan.pl

<https://www.put.poznan.pl/erasmus>

tel.: +48 61 665 35 44

