

13 czerwca 2023
Wycieczka
Klubu Seniora PP
do zamku i parku
w GOŁUCHOWIE



Długo wyczekiwana wycieczka do Gołuchowa wreszcie ruszyła !!!
Zamek po przerwie „covidowej” a później remontowej, otworzył swoje podwoje dla zwiedzających.
Spodziewaliśmy się, że będzie jeszcze piękniej niż na archiwalnych zdjęciach.
Niestety, tam ciągle trwa remont !



Zamek przed 2020, przed remontem





**Pogoda dopisała
Cała grupa ruszyła
na przyspieszone
zwiedzanie wnętrza
pięknego zamku.
Wtorek 13 czerwca
był dniem zwiedzania
bezpłatnego, stąd długa
kolejka chętnych była
przyczyną naszego
krótkiego pobytu
w zamkowych
konnatach.
Następnym punktem
naszej wyprawy był
spacer przez park
pałacowy, liczący 160 ha,
do pokazowej zagrody
żubrów.**

Krótką historia zamku i parku w Gołuchowie

Na miejscu obecnego zamku w roku 1560 stanął pałac obronny. To z XVI wieku pochodzą piwnice obiektu, wybudowanego w stylu renesansu francuskiego. Obiekt wzniesiony został przez starostę radziejowskiego, wojewodę brzesko-kujawskiego i protektora reform – Rafała Leszczyńskiego. Potem majątek przejął jego syn Wacław, który rozbudował pałac.

W 1853 roku pałac zakupił dla syna Jana Tytus Działyński. Jan Działyński poślubił w 1857 roku Izabellę, córkę księcia Adama Jerzego Czartoryskiego, przywódcy stronnictwa emigracyjnego Hotel Lambert. I to właśnie księżna rozbudowała zarówno zamek, jak i ogród, sprowadzając tutaj francuskich artystów. Ciekawe są życiorysy mieszkańców zamku.



Widok zamku
przed przebudową.
Szkic z lewej
Izabelli Czartoryskiej

Z prawej zamek
po przebudowie
wg Napoleona Ordy



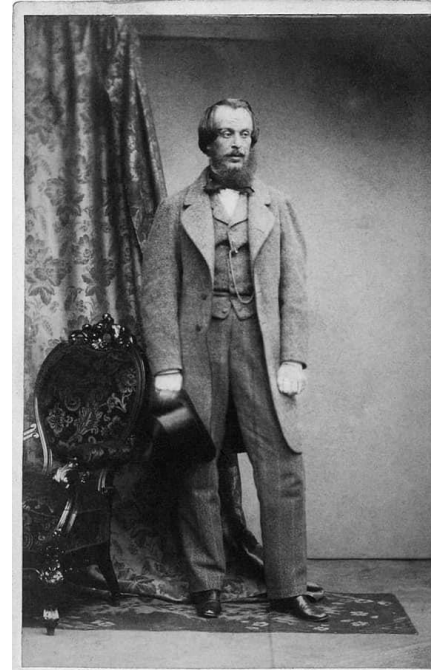
Widok na zamek po roku 1880

Izabella Elżbieta z Czartoryskich Działyńska (1830 –1899. Była córką Anny Sapieżanki i przywódcy polskiej emigracji we Francji księcia Adama Jerzego. Kiedy miała trzy lata, wyjechała z rodzicami do Paryża, gdzie otrzymała staranne wykształcenie, także artystyczne, które pozwoliło rozwinąć jej spory talent malarski. Kontynuując pasję swojej babki Izabeli z Flemingów Czartoryskiej stworzyła imponującą kolekcję, umieszczając ją w zamku w Gołuchowie. Oprócz cennego zbioru waz greckich, mebli oraz tkanin, skupiła tam szereg wartościowych grafik, rycin i obrazów, związanych lub akcentujących związki z Polską, m.in. *Mały Polak* Rembrandta, *Madonna z granatem* Stwosza, portret Kościuszki Grassiego, czy koronacyjny konterfekt Augusta Stanisława Poniatowskiego. Polski charakter rezydencji podkreślały również liczne i piękne portrety sarmackie. Z zaniedbanego gmachu zamku **stworzyła Izabella wspomniały zespół architektoniczno-parkowy - dzieło XIX-wiecznych koncepcji artystycznych, czyniąc z niego jedno z najbardziej znanych muzeów na ówczesnych ziemiach polskich.**

Prywatnie Izabella nie należała do osób towarzyskich. Wyraźnie starała dystansować się od otoczenia, za co powszechnie nie lubiano jej. Kochała podróż, zwiedziła Afrykę Północną, była w Ziemi Świętej. W sferze intymnej prawdopodobnie nad mężczyzn przekładała kobiety, co być może tłumaczy obiegową opinię, że jej małżeństwo z Janem Kantym nigdy nie zostało skonsumowane. Izabella Działyńska zmarła w 1899 roku w Mentonie i spoczęła w kaplicy znajdującej się na terenie parku w Gołuchowie. Sześć lat przed śmiercią utworzyła Ordynację Książąt Czartoryskich gwarantując w jej statucie powszechną dostępność swoich zbiorów oraz ich niepodzielność.



Jan Kanty hrabia Działyński (1829-1880) w 1854 otrzymał od ojca majątek wraz ze zrujnowanym zamkiem, niegdyś rezydencją Leszczyńskich. Miał trudne relacje z ojcem, Tytusem Działyńskim. Zakochany w Marii Mańkowskiej z Winnej Góry nie otrzymał jego zgody a małżeństwo z wybraną mu przez ojca Izabelą nie było udane. Utracił za działalność polityczną majątki w Kórniku i Gołuchowie. Był mecenasem nauki i sztuki. Działając w stowarzyszeniach naukowych założył Towarzystwo Nauk Ścisłych w Paryżu, skupiające środowisko polskich matematyków, fizyków i chemików na emigracji. Założył Bank Włociański zapobiegający stracie chłopskiej własności ziemskiej na rzecz Prusaków. Szczególną pasją Jana była działalność wydawnicza, którą inicjował i finansował. Przekształcił Bibliotekę Kórnicką w instytucję publiczną a zbiory zamku kórnickiego wzbogacił o cenną kolekcję militariów. Nie doczekał wystawienia w gołuchowskim zamku zbioru naczyń antycznych gromadzonych na emigracji i przekazanych wraz z zamkiem Izabeli Działyńskiej. Jan Kanty zmarł 30 marca 1880 roku i jako ostatni z rodu został pochowany w rodzinnym grobowcu, w podziemiach kórnickiego kościoła. Żegnając ostatniego z Działyńskich, August Zamoyski - złamał na trumnie miecz, Władysław Czartoryski - pieczęć rodową, a Marcei Żółtowski - tarczę herbową. Podziwiamy część Jego kolekcji starożytności w Sali Waz Greckich a spacerując po parku przystańmy przy rozłożystym dębie noszącym Jego imię. Na jednym z witraży kaplicy gołuchowskiej, miejsca spoczynku Izabeli Działyńskiej, zobaczyć można herby: „Pogoń Litewską” książąt Czartoryskich, i „Ogończyk” hrabiów Działyńskich. I zawołanie „Bądź co bądź”. Jakże wymowne.



Zamek w Gołuchowie oprócz wspaniałej architektury prezentuje bogate zbiory muzealne, a całość znajduje się w największym, w Wielkopolsce parku. Rezydencja gołuchowska jest dziełem wyjątkowym, nie ma bowiem ani swego pierwowzoru, ani też naśladownictw.





Komnaty Zamku w Gołuchowie wg dostępnych materiałów w internecie





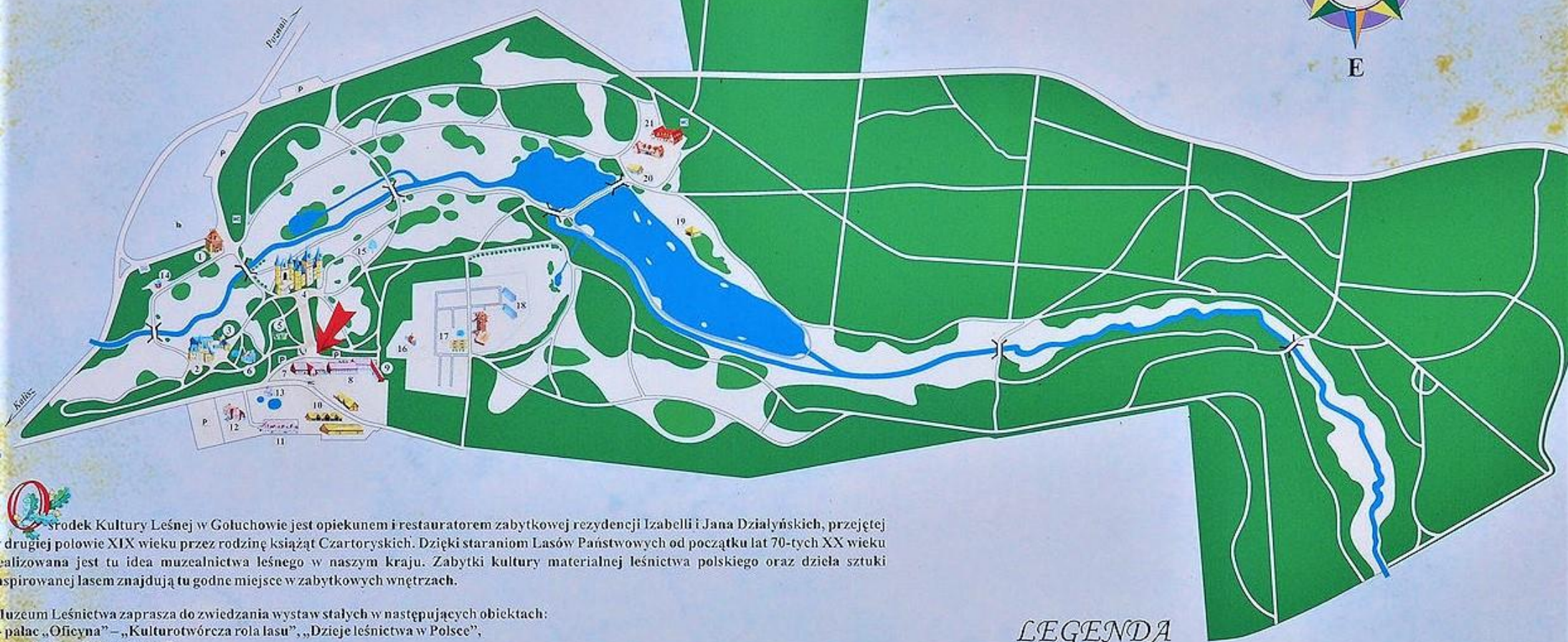
HISTORIA ZAMKU / HISTORY OF THE CASTLE

Goluchów związany z rodami Leszczyńskich, Działynskich i Czartoryskich należy do najszlachetniejszych rezydencji pałacowych w Wielkopolsce. Jest ważnym miejscem na mapie polskiego muzealnictwa, a jego historia liczy ponad cztery stulecia. Obecny kształt zabudowań wznoszących się nad Trzemią (Ciemiągą) to rezultat kilku faz budowlanych. Najstarsze fragmenty zamku wraz z fundamentami wieży i belwedru stanowią jedyną pozostałość dworu obronnego, wzniesionego tu około 1560 r. przez starostę radziejowskiego i wojewodę brzesko-kujawskiego Rafała Leszczyńskiego. Syn Rafała, Wacław, kasztelan i wojewoda łódzki, ukończył budowę zamku, pozostawiając po sobie okazałą rezydencję magnacką. Od końca XVII w. aż po wiek XIX Goluchów często zmieniał właścicieli, a zamek niszczył, by w końcu zmienić się w romantyczne ruiny. Obecny kształt zamku, oficyny, budynku intendentury, zabudowań folwarcznych i wspaniałego parku krajobrazowego zawdzięczamy Janowi Kantemu Działynskiemu (1828–1880) i Izabeli z Flemingów – twórczyni puławskiego muzeum. Dzięki nim powstała założenie architektoniczne stanowiące doskonałą oprawę dla umieszczonych w jego murach zbiorów, nawiązujące jednocześnie do dawnej posiadłości Leszczyńskich.

Associated with the Leszczyński, Działynski and Czartoryski families, Goluchów is one of the most grandiose residential estates in the region of Wielkopolska. It is an important place on the map of Polish museology, its history spans over four centuries. The present appearance of the buildings rising above the Trzemią (Ciemiąga) River is the outcome of several construction stages. The oldest sections of the castle, together with the foundations of the towers and the belvedere, are the only remnants of a defensive manor house, erected here around 1560 by Rafał Leszczyński, Starost of Radziejów and Voivode of Brzesk Kujawski. Rafał's son, Wacław, Castellan and Voivode of Łódź, completed the construction of the castle and created a magnificent magnate mansion. From the end of the 17th c. until the 19th c., Goluchów frequently changed owners and over the years the castle suffered extensive damage, eventually turning into romantic ruins. Contributing to the present appearance of the castle, the annex, the administration building, the manor premises, and the magnificent landscape park were Jan Kanty Działynski (1828–1880) and Izabela née Fleming (1850–1898), granddaughter of Izabela née Fleming, the creator of the Puławy museum. The architectural complex proved a proper setting for the collections, which make references to the estate originally owned by the Leszczyńskis.



100 0 100 200 300 400 m



Środek Kultury Leśnej w Goluchowie jest opiekunem i restauratorem zabytkowej rezydencji Izabelli i Jana Działyńskich, przejętej w drugiej połowie XIX wieku przez rodzinę Czartoryskich. Dzięki staraniom Lasów Państwowych od początku lat 70-tych XX wieku realizowana jest tu idea muzealnictwa leśnego w naszym kraju. Zabytki kultury materialnej leśnictwa polskiego oraz dzieła sztuki inspirowanej lasem znajdują tu godne miejsce w zabytkowych wnętrzach.

Muzeum Leśnictwa zaprasza do zwiedzania wystaw stałych w następujących obiektach:

- 1. Pałac „Oficyna” – „Kulturotwórcza rola lasu”, „Dzieje leśnictwa w Polsce”,
- 2. „Dybul” – „Ochrona lasu”,
- 3. „Powoźnia” – „Przyrodnicze Podstawy Leśnictwa”,
- 4. „Owczarnia” – „Technika leśna”,
- 5. plac podworski – „Technika leśna”.

Park-arboretum został stworzony przez Izabellę i Jana Działyńskich oraz ogrodnika Adama Kubaszewskiego w drugiej połowie XIX wieku. Wykonano go w stylu krajobrazowym opartym na urozmaiconej rzeźbie terenu Doliny Rzeki Ciemnej. Jest znakomitą przykładem naturalizmu wzbogaconego dendrologicznie, z licznymi okazami drzew o walorach pomnikowych.

Na terenie dawnej szkółki drzew i krzewów ozdobnych założono współcześnie ogród zielono-kwiatowy. Zachowały się tu zabytkowe winnice, ananasarnia oraz matecznik roślin ozdobnych.

Pokazowa Zagroda Zwierząt w pobliżu parku, funkcjonuje od 1977 roku i zajmuje 22 ha powierzchni. Przebywają tam żubry, daniela, dziki koniki polskie.

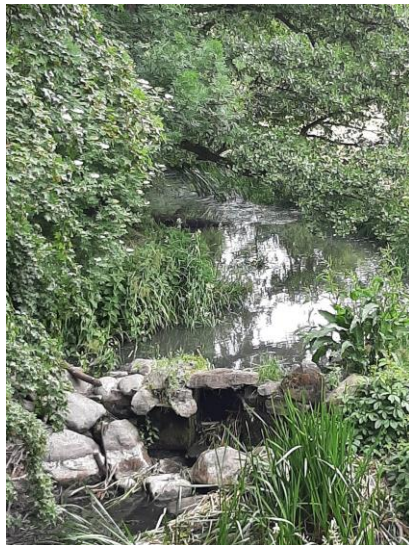
LEGENDA

- | | |
|-------------------------------------------------|----------------------------------------------|
| 1. Kasa – siedziba administracji OKL | 12. Dom Pracy Twórczej – hotel i restauracja |
| 2. Pałac „Oficyna” – Muzeum Leśnictwa | 13. Dawna kuźnia |
| 3. Kawiarnia Muzealna | 14. Pasieka |
| 4. Zamek – Oddział Muzeum Narodowego w Poznaniu | 15. Dąb Jana Pawła II |
| 5. Niedźwiedziarnia | 16. Ananasarnia |
| 6. Mauzoleum | 17. Ogród zielono-kwiatowy |
| 7. „Powoźnia” – Muzeum Leśnictwa | 18. Zabytkowe winnice |
| 8. „Owczarnia” – Muzeum Leśnictwa | 19. Wiata turystyczna |
| 9. „Stary dworek” – pracownia OKL | 20. „Chalupa” – leśniczówka |
| 10. Wiaty – wystawa terenowa Muzeum Leśnictwa | 21. „Dybul” – Muzeum Leśnictwa |
| 11. „Obora” – obiekt edukacyjny | 22. Pokazowa Zagroda Zwierząt |

Park w Gołuchowie jest jednym z najstarszych i największych ogrodów założonych w stylu angielskim w II połowie XIX wieku. Twórcami parku byli: hrabina Izabella Działyńska z Czartoryskich, hrabia Jan Działyński oraz zatrudniony przez nich ogrodnik Adam Kubaszewski. Gołuchowski park jest znakomitym przykładem ogrodów naturalistycznych, wzbogaconych kolekcjami dendrologicznymi. Teren parku-arboretum obejmuje blisko 3-kilometrowy odcinek Doliny Rzeki Ciemnej, będącej dopływem Prosną, a jego obszar wynosi 158,05 ha.

Pokazowa zagroda zwierząt utworzona została w 1977 roku. Zagroda zajmuje pow. 20 ha, podzielona jest na cztery zagrody: dzików, danieli, koników polskich i oczywiście żubrów.





Park w Gołuchowie







**Oficyna zamkowa
W Góluchowie,
Przebudowana z
dawnej gorzelni w
latach 1890- 1895.
Obecnie Muzeum
Leśnictwa
i Dom Pracy Twórczej**





**Dąb Jan
ma wysokość
28 m a obwód
jego pnia (na
wysokości 1,3 m
nad ziemią)
wynosi 5,4 m,
a obwód korony
przekracza 30 m
Jest pomnikiem
przyrody,
którego wiek
ocenia się
na 250 lat.
W tle tego
ogromnego
dębu, nasz
kolega.
Wreszcie
znalazło się coś
wyższego od
Rysia.**





Po spacerze, tak obiadek jak i kawka smakowała znakomicie





**Pełni wrażeń,
trochę
zmęczeni,
wracamy
do Poznania.
Humory
dopisywały,
Pan pilot bardzo
ciekawie
opowiadał nam
o historii zamku
i ludziach w nim
żyjących a pan
kierowca
bezpiecznie
dowiózł nas
do domu.**

**Zapraszamy na
kolejne imprezy
KLUBU SENIORA**



Wycieczka do Gołuchowa



KLUB SENIORA PP 13 czerwca 2023